



ÍNDICE DE PREÇOS AO CONSUMIDOR DE UBERLÂNDIA-MG

Publicação do Centro de Pesquisas Econômico-sociais

Julho / 2010

EVOLUÇÃO DO IPC/CEPES POR GRUPOS julho de 2010

GRUPOS	Variações no Mês		Variações Acumuladas	
	Variações simples	Participação relativa	Últimos 12 meses	No ano de 2010
Alimentação e bebidas	-1,09	44,37%	3,94	2,37
Habitação	0,22	5,94%	4,89	3,63
Artigos de residência	0,91	8,72%	1,26	1,96
Vestuário	1,02	7,96%	1,81	1,12
Transportes	1,44	32,38%	2,61	1,78
Saúde e cuidados pessoais	0,02	0,25%	6,29	4,76
Despesas pessoais	0,02	0,20%	6,97	5,30
Educação	-0,05	0,16%	6,33	4,83
Comunicação	-0,01	0,03%	0,27	0,10
ÍNDICE GERAL	0,08%	100%	3,99%	2,85%

Fonte: Boletim IPC/CEPES, julho de 2010. CEPES/IEUFU Uberlândia-MG.

O Índice de Preços ao Consumidor, divulgado pelo Centro de Pesquisas Econômico-sociais (IPC/CEPES), do mês de julho de 2010, sofreu uma variação de **0,08%**, ficando 0,34 ponto percentual (p.p.) superior aos -0,26% apurados em junho. Com essa taxa, o índice acumulado nos últimos doze meses ficou em 3,99% e, em 2010, 2,85%.

No cálculo do índice do mês foram comparados 29.860 preços coletados no período de 28 de junho a 23 de julho (referência) com os preços vigentes no período de 31 de maio a 25 de junho (base). Os 456 produtos e serviços diferentes, que fazem parte da pesquisa, foram coletados em 537 informantes: 78 semanais e 459 mensais.

Praticamente sem variação no mês de julho, o IPC/CEPES fechou exatamente em 0,08% e, portanto, manteve a tendência de recuo dos preços verificada no início de 2010. Os

alimentos, cujo movimento de alta decorrente em grande parte de problemas climáticos neste ano, já havia perdido força em maio (0,01%) e junho (-0,50%), foram os principais responsáveis pela forte desaceleração do índice de julho (-1,09%). Ao perder 0,5 ponto percentual de um mês para o outro, o grupo Alimentação e Bebidas exerceu contribuição de -0,33 p. p., enquanto havia contribuído 0,0045 ponto em maio.

Alimentos em alta foram poucos os que se destacaram e, mesmo assim, mostraram redução no ritmo de crescimento de preços. É o caso da refeição fora, que passou de 0,356% em junho para -0,185% em julho, e do feijão, que, após acumular 24,14% de aumento em 2010, recuou seus preços em -3,38%.

Mas não só o grupo dos alimentos teve influência na desaceleração do índice do mês. Os produtos não alimentícios tiveram

crescimento mais lento, passando de 0,48% em junho para 0,27% em julho.

O grupo Transporte, com variação de 1,44% e 2,32 ponto percentual de contribuição, foi influenciado pelo aumento de preços do item Combustíveis (veículos), que apresentou um aumento de 11,690 pontos percentuais, em relação ao mês anterior. Contudo, seguindo a tendência geral do IPC/CEPES, apesar desta majoração, o acumulado do ano deste item é de -2,866 p p nestes sete primeiros meses deste ano.

Também em alta, o Grupo Vestuário apresentou, neste mês, variação positiva de 1,021% ocorrendo, assim, um aumento de 0,714 pontos percentuais em relação à variação de junho (0,307%). Esta variação é resultante de aumentos ocorridos nos preços médios dos itens: Roupas feminina e Roupas infantil do subgrupo Roupas, e dos itens: Calçados e acessórios e Tecidos e armarinho do Subgrupo Outros artigos de vestuários. Comparando a variação ocorrida em julho/2010 em relação à de julho/2009, esta foi superior em 0,791 pontos percentuais.

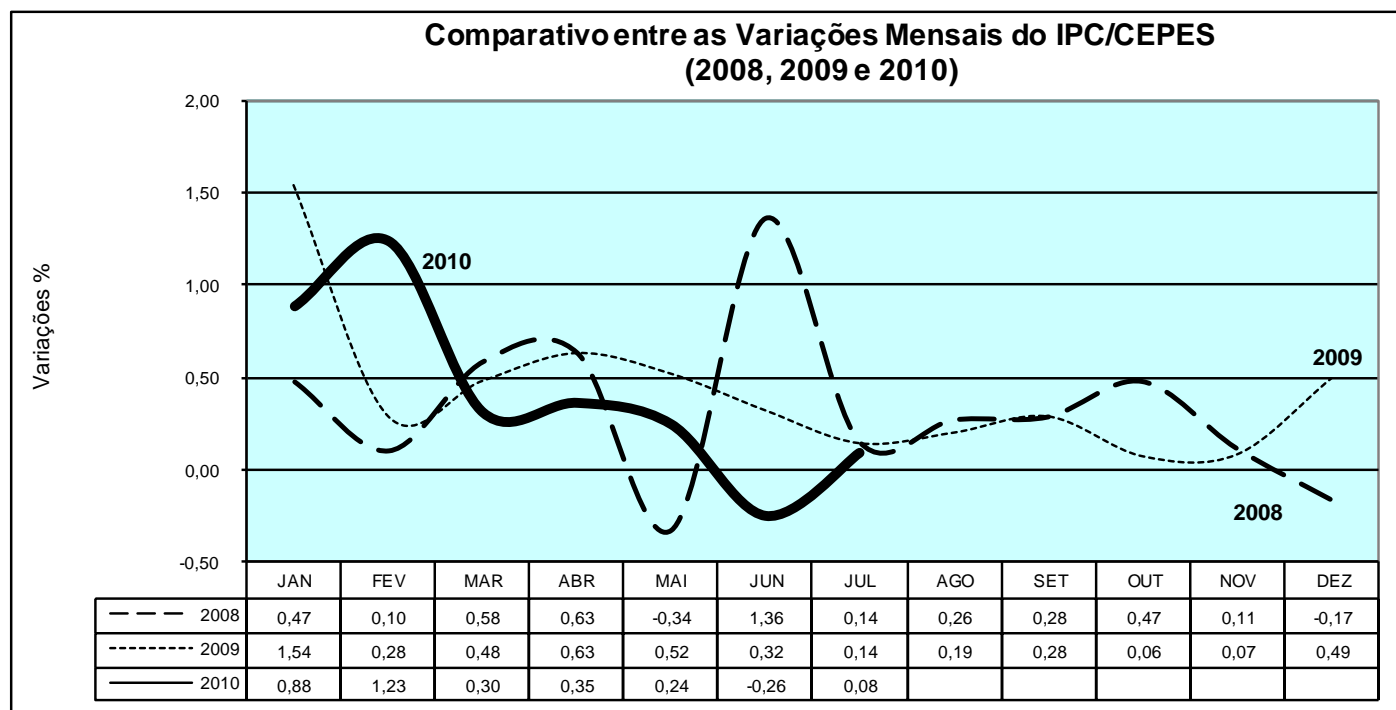
Despesas pessoais, com a pequena variação de variação de 0,02% em razão de reajuste de preços do item Fotografia e filmagem que apresentou uma redução média em seus preços na razão de -0,786%, acentuando

uma tendência de baixa apresentada no movimento anterior onde marcou -0,368%.

Neste Grupo, os preços dos serviços contidos no item Serviços pessoais, que passaram de 0,13% em junho para 0,07% em julho, propiciaram a maior variação das despesas pessoais, apesar da redução na taxa de crescimento dos salários dos empregados domésticos (de 1,12% para 0,58% em julho).

Em síntese, a evolução no mês de julho dos preços ao consumidor refletiu, fundamentalmente, o esgotamento das pressões sazonais relacionadas ao grupo educação, em especial ao item cursos, e o arrefecimento na variação dos preços monitorados. Vale enfatizar que a desaceleração registrada na margem contrasta com o movimento inverso no período acumulado em doze meses, em particular no que se refere ao comportamento dos preços dos serviços e dos bens comercializáveis.

Neste íterim, as perspectivas para a inflação nos próximos meses devem refletir o desempenho não tão robusto da demanda interna, em um cenário de redução do ritmo de expansão da economia doméstica ao longo do segundo semestre do ano, bem como possíveis impactos da elevação dos preços de matérias primas e de mão-de-obra.



Fonte: Boletim IPC/CEPES, julho 2010. CEPES/IEUFU: Uberlândia/MG.

Comentários por Grupo, Subgrupo e Item

Grupo Alimentação e Bebidas

Grupos, Subgrupos e Itens - IPC/CEPES
Comparativo das Variações Simples Mensais e Acumuladas nos Últimos 12 Meses e no Ano

julho de 2010

Mês / Ano	Variações Simples			Variações Acumuladas	
	Mês atual	Mês anterior	Mês ano anterior	em 2010	Últimos 12 meses
	julho-10	junho-10	julho-09		
Grupo 1 - Alimentação e bebidas	-1,092	-0,503	0,168	2,366	3,943
Subgrupo 1.1 - Alimentação no domicílio	-1,232	-0,775	0,134	2,431	3,387
Item 1.1.1 - Cereais, leguminosas e oleaginosas	-1,047	-0,028	-0,604	10,523	5,664
Item 1.1.2 - Farinhas, féculas e massas	0,299	-0,039	-0,590	1,351	1,548
Item 1.1.3 - Tubérculos, raízes e legumes	-7,300	-6,437	-8,298	0,851	36,213
Item 1.1.4 - Açúcares e derivados	-4,058	-5,759	-1,402	1,778	23,762
Item 1.1.5 - Hortaliças e verduras	-6,318	-4,547	-1,155	1,507	15,071
Item 1.1.6 - Frutas	-0,147	-2,154	0,261	1,323	15,315
Item 1.1.7 - Carnes	0,154	-0,532	0,455	2,399	2,439
Item 1.1.8 - Pescado	-0,311	0,095	0,383	-0,641	2,059
Item 1.1.9 - Carnes, peixes industrializados	-0,207	-0,726	1,449	1,317	0,827
Item 1.1.10 - Aves e ovos	-1,142	0,140	0,399	-0,078	-1,761
Item 1.1.11 - Leite e derivados	-2,716	-1,446	2,246	6,553	-8,861
Item 1.1.12 - Panificados	-1,800	0,424	0,861	-1,278	0,785
Item 1.1.13 - Óleos e gorduras	0,384	1,605	-2,985	-6,176	-0,111
Item 1.1.14 - Bebidas e infusões	0,291	-0,120	0,975	1,697	3,632
Item 1.1.15 - Enlatados e conservas	-0,030	0,532	0,636	0,665	1,412
Item 1.1.16 - Sal e condimentos	0,079	0,496	1,937	3,740	6,831
Item 1.1.17 - Alimentos prontos	0,641	0,490	-0,809	3,689	8,737
Subgrupo 1.2 - Alimentação fora do domicílio	-0,327	0,984	0,350	1,987	6,961
Item 1.2.1 - Alimentação fora do domicílio	-0,327	0,984	0,350	1,987	6,961

Fonte: Boletim IPC/CEPES, julho de 2010. CEPES/IEUFU - Uberlândia-MG.

O Grupo Alimentação e bebidas, no mês de julho de 2010, sofreu uma variação de **-1,092%**, inferior em 0,589 p.p. da taxa de -0,503% registrada no mês de junho. Com este resultado, o acumulado nos últimos doze ficou em 3,943% e 2,366% nos sete primeiros meses do ano.

Alimentação e bebidas e o grupo com maior participação na formação do índice do IPC/CEPES (39,27%), porém, apesar seus preços ter sido pressionado principalmente pela sazonalidade de produção e pelo clima neste início de ano, neste mês de julho, vimos doze de seus dezessete itens terem seus preços reduzidos, contribuindo assim, decisivamente com o recuo nas expectativas de inflação deste ano (a participação do índice na inflação do mês foi de 44,37%).

Os preços dos alimentos que mais reduziram no mês foram Açúcar cristal (-16,19%); Cominho (-11,75%); Cebola (-10,79%); logurte (-10,66%); Batata-inglesa (-9,65%); Maracujá (-9,38%); Rapadura (-8,35%); Peixe-piramatuba (-8,10%); Alface (-7,89%); Tomate (-7,89%); Vagem (-7,69%); Peixe-traira (-7,42%); Couve (-7,42%); Cupim

(-7,26%); Almeirão (-6,44%); Couve-flor (-5,98%); Beterraba (-5,86%); Queijo cremoso (-5,74%); Banana - prata (-5,56%); Melancia (-5,53%); Mexirica-tangerina (-5,40%); Salame e salaminho (-5,32%); e Coentro (-4,79%).

Os produtos: Limão (14,21%); Mistura para doces (9,83%); Alho (6,20%); Caldos (5,30%); Manga (4,67%); Asa de frango (4,55%); Caldo concentrado (4,11%); Achocolatado em pó (4,09%); Paio e chouriço (2,88%); Farinha de mandioca (2,75%); Doce de frutas em pasta (2,73%); Mate (2,53%); Costela (2,53%); e Queijo-de-minas (2,39%); foram os principais responsáveis pela alta dos preços do Grupo Alimentação e bebidas no período.

A alta próxima a 4% no preço dos alimentos, nos últimos doze meses, não propiciou redução nos preços pagos para comer fora de casa. Os uberlandenses tiveram que desembolsar quase 7% a mais no período para estas refeições (alimentação fora do domicílio soma 6,96% de aumento no período).

Grupo Habitação

Grupos, Subgrupos e Itens - IPC/CEPES
Comparativo das Variações Simples Mensais e Acumuladas nos Últimos 12 Meses e no Ano
julho de 2010

Mês / Ano	Variações Simples			Variações Acumuladas	
	Mês atual	Mês anterior	Mês ano anterior	em 2010	Últimos 12 meses
	julho-10	junho-10	julho-09		
Grupo 2 - Habitação	0,225	0,011	-0,280	3,635	4,894
Subgrupo 2.1 - Encargos e manutenção	0,336	0,021	-0,199	7,072	7,686
Item 2.1.1 - Aluguel e taxas	0,447	0,006	0,000	8,592	8,669
Item 2.1.2 - Reparos	0,087	-0,995	-1,815	4,610	12,499
Item 2.1.3 - Artigos de limpeza	-0,237	0,514	-0,763	-1,093	-0,180
Subgrupo 2.2 - Combustíveis domésticos e energia elétrica	0,101	-0,001	-0,370	-0,131	1,790
Item 2.2.1 - Combustíveis (domésticos)	0,336	-0,003	-1,231	0,466	6,924
Item 2.2.2 - Energia elétrica residencial	0,000	0,000	0,000	-0,419	-0,419

Fonte: Boletim IPC/CEPES, julho de 2010. CEPES/IEUFU - Uberlândia-MG.

O Grupo 2 - Habitação marcou, neste mês de julho/2010, uma variação positiva de 0,225%, a terceira maior entre os nove grupos do IPC/CEPES.

Sua alta ponderação de 19,84% (a segunda maior do IPC/CEPES), lhe garante, normalmente, uma participação relativa significativa mesmo com variações mensais menores. Neste movimento, a contribuição do grupo para o resultado final do IPC/CEPES foi de 0,0446 ponto percentual resultando uma participação relativa de 5,94%, a quinta mais significativa em valores absolutos e a quarta maior entre as positivas, visto que a maior participação relativa do IPC foi a do Grupo 1 – Alimentação e Bebidas que variou negativamente

Subgrupos e itens:

Os dois subgrupos componentes do Grupo Habitação, apresentaram comportamento discreto, ambos positivos, com o subgrupo 2.1 de encargos e manutenção variando em 0,336%, com influencia principal dos preços de alugueis e taxas com elevação de 0,447% e a redução dos preços em Artigos de limpeza com -0,237%. O subgrupo 2.2 – Combustíveis domésticos e energia elétrica marcou 0,101%. Esta variação foi advinda de pequenas flutuações no preço dos combustíveis domésticos (gás de cozinha) que tiveram uma variação média de 0,336%.

Com estes resultados a variação acumulada anual do grupo aumentou para 3,635%, e é agora a quarta maior do IPC/CEPES. Para os últimos doze meses a sua variação acumulada também aumentou para 4,894% e subiu da quinta para a quarta posição entre as maiores.

Principais variações de preços

Aumentos

Lata de lixo	7,52
Vassoura	0,93
Aluguel residencial	0,85
Ferragens	0,83
Desinfetante	0,74
Material de pintura	0,57
Gás de bujão	0,35
Detergente	0,33
Saco para lixo	0,29
Cera para assoalho	0,27
Sabão em pó	0,22
Tinta	0,17

Diminuições

Desodorante ambiental	-1,93
Material de eletricidade	-1,69
Carvão vegetal	-1,47
Sabão em barra	-1,33
Esponja de limpeza	-1,25
Lustra móveis	-0,72
Inseticida	-0,60
Limpador com amoníaco	-0,56
Amaciante e alvejante	-0,46
Polidor de metais	-0,32

Grupo Artigos de Residência

Grupos, Subgrupos e Itens - IPC/CEPES
Comparativo das Variações Simples Mensais e Acumuladas nos Últimos 12 Meses e no Ano

julho de 2010

Mês / Ano	Variações Simples			Variações Acumuladas	
	Mês atual	Mês anterior	Mês ano anterior	em 2010	Últimos 12 meses
	julho-10	junho-10	julho-09		
Grupo 3 - Artigos de Residência	0,908	-1,277	-0,456	1,960	1,259
Subgrupo 3.1 - Móveis e utensílios	0,223	-0,571	-0,138	3,470	6,213
Item 3.1.1 - Mobiliário	0,262	-0,668	-0,256	4,158	6,310
Item 3.1.2 - Utensílios e enfeites	-0,069	-1,423	0,444	2,599	5,868
Item 3.1.3 - Cama, mesa e banho	0,583	1,807	-0,604	0,883	6,151
Subgrupo 3.2 - Aparelhos eletroeletrônicos	1,449	-1,894	-0,904	0,525	-2,526
Item 3.2.1 - Eletrodomésticos e equipamentos	1,386	-0,452	0,204	8,879	5,763
Item 3.2.2 - TV, som e informática	1,525	-3,605	-2,219	-8,711	-11,691
Subgrupo 3.3 - Consertos e manutenção	0,000	0,304	2,108	6,513	7,508
Item 3.3.1 - Consertos e manutenção	0,000	0,304	2,108	6,513	7,508

Fonte: Boletim IPC/CEPES, julho de 2010. CEPES/IEUFU - Uberlândia-MG.

Neste mês de julho/2010, o Grupo 3 - Artigos de Residência voltou a variar positivamente, após ter marcado a maior variação negativa do movimento anterior. A variação média entre seus preços ficou em 0,908% a terceira maior do IPC/CEPES. Com sua ponderação de 7,21% (5ª entre os nove grupos), contribuiu ao índice geral com 0,0655 ponto percentual, uma participação relativa de 8,72%, a segunda mais importante.

Subgrupos e itens:

Neste movimento, os subgrupos apresentaram comportamento uniforme com variações positivas a exceção do subgrupo 3.3 – Consertos e manutenção que permaneceu estável. O subgrupo 3.1 – Móveis e Utensílios, a exemplo do Grupo saiu de uma variação negativa de -1,277% no movimento anterior para 0,223% atuais. O subgrupo 3.2 – Aparelhos eletroeletrônicos também apresentou a mesma tendência, só que mais acentuada, saindo de uma deflação significativa de -1,894%, para uma variação média positiva de 1,449%. O subgrupo 3.3 de consertos e manutenção, como dito anteriormente, permaneceu estável.

Com o resultado atual a variação acumulada anual do Grupo 3 subiu para 1,960%, e permanece a 6ª entre os nove grupos. Para os últimos doze meses voltou a ter um acumulado positivo com 1,259% e é o oitavo entre os nove grupos componentes do IPC/CEPES.

Principais variações de preços

Aumentos

Garrafa térmica	5,28
Freezer	5,21
Aspirador de pó	3,20
Refrigerador	2,90
Televisor	2,88
Vídeo-cassete \ dvd player	2,57
Fogão	2,48
Chuveiro elétrico	1,59
Utensílios copa e cozinha de louça	1,48
Filtro de água	1,34
Roupa de cama	1,13
Lâmpadas	0,57
Móvel para quarto	0,50

Diminuições

Forno de microondas	-3,30
Copo de vidro	-2,96
Filtro de papel	-2,69
Roupa de mesa	-2,61
Máquina de lavar louça	-2,52
Máquina de lavar roupa	-2,23
Condicionador de ar	-1,96
Máquina de costura	-1,44

Grupo Vestuário

Grupos, Subgrupos e Itens - IPC/CEPES
Comparativo das Variações Simples Mensais e Acumuladas nos Últimos 12 Meses e no Ano

julho de 2010

Mês / Ano	Variações Simples			Variações Acumuladas	
	Mês atual	Mês anterior	Mês ano anterior	em 2010	Últimos 12 meses
	julho-10	junho-10	julho-09		
Grupo 4 - Vestuário	1,021	0,307	0,230	1,115	1,807
Subgrupo 4.1 - Roupas	0,462	0,475	0,040	0,787	1,231
Item 4.1.1 - Roupa masculina	-0,168	1,398	-0,236	1,734	1,867
Item 4.1.2 - Roupa feminina	1,135	0,000	-0,070	-0,191	0,300
Item 4.1.3 - Roupa infantil	0,280	-0,028	0,571	0,996	1,777
Subgrupo 4.2 - Outros artigos de vestuário	1,848	0,058	0,512	1,595	2,655
Item 4.2.1 - Calçados e acessórios	2,235	0,070	0,666	1,628	2,736
Item 4.2.2 - Jóias e bijuterias	-0,049	0,555	0,001	0,783	1,978
Item 4.2.3 - Tecidos e armarinho	1,596	-0,616	0,115	2,271	2,833

Fonte: Boletim IPC/CEPES, julho de 2010. CEPES/IEUFU - Uberlândia-MG.

O Grupo Vestuário apresentou, neste mês de julho de 2010, variação positiva de 1,021% ocorrendo, assim, um aumento de 0,714 pontos percentuais em relação à variação de junho que foi de 0,307%. Esta variação é resultante de aumentos ocorridos nos preços médios dos itens: Roupa feminina e Roupa infantil do subgrupo Roupas, e dos itens: Calçados e acessórios e Tecidos e armarinho do Subgrupo Outros artigos de vestuários.

Comparando a variação ocorrida em julho/2010 em relação à de julho/2009, esta foi superior em 0,791 pontos percentuais.

Ao longo dos últimos doze meses, agosto/2009 a julho/2010, o grupo Vestuário apresentou uma variação acumulada de 1,807%. E o subgrupo que mais sofreu majoração de preços foi Outros artigos de vestuário (2,655%).



Fonte: Boletim IPC/CEPES, julho de 2010. CEPES/IEUFU Uberlândia-MG.

Como pode ser observado no gráfico anterior, ao longo dos últimos 13 meses, o grupo Vestuário apresentou variações negativas de preços em seis situações: set/09 (-0,01%); out/09 (-0,02%), jan/10 (-0,08%); mar/10 (-0,04%) e abr/10 (-0,40%), os demais meses

as variações foram positivas, sendo o destaque o mês de julho/2010, quando a variação percentual foi de 1,02%.

No ano de 2010, o Grupo Vestuário apresentou uma variação positiva de preços de 1,115% e o Subgrupo que apresentou a maior variação de preços foi Outros artigos de vestuário com 1,595%.

Detalhando o subgrupo Roupas verifica-se que dentre os três itens que compõem este subgrupo todos eles apresentaram variações de preços, sendo que dois apresentaram variações positivas e um apresentou variação negativa. Os itens que apresentaram variações positivas foram: Roupa feminina (1,135%) e Roupa infantil (0,280%). O item que apresentou variação de preços negativa foi Roupa masculina (-0,168%).

Quanto ao subgrupo Outros Artigos de Vestuário dentre os seus três itens, dois apresentaram variações de preços positivo, e o terceiro apresentou variação de preços negativa. As variações de preços dos itens deste subgrupo são: Calçados e acessórios (2,235%); Tecidos e armarinho (1,596%) Jóias e bijuterias (-0,049%).

Quanto aos produtos que fazem parte do grupo Vestuário, destacam-se os que mais se encareceram: Lingerie (8,93%); Tênis (5,51%); Terno (4,09%); Bolsa e carteira masculina (3,99%); Uniforme (2,83%); Bermuda e short feminino (1,11%); Tecido (1,88%); Meia infantil (1,07%); Sapato masculino (0,97%); Sapato infantil (0,96%); Vestido infantil (0,96%); Sapato Feminino (0,91%); Armarinhos (0,77%); Vestido

(0,64%); Fralda (0,38%) e Short e bermuda masculina (0,16%).

Enquanto que os que mais se baratearam foram: Meia masculina (-4,11%); Cueca (-1,91%); Camiseta masculina (-1,27%);

Calça comprida feminina (-1,08%); Sandália / chinelo infantil (-0,57%); Sandália / chinelo masculino (-0,54%); Paletó e blazer (-0,53%); Jóias (-0,43%); Saia (-0,19%) e Agasalho infantil (-0,07%).

Grupo Transportes

Grupos, Subgrupos e Itens - IPC/CEPES
Comparativo das Variações Simples Mensais e Acumuladas nos Últimos 12 Meses e no Ano
julho de 2010

Mês / Ano	Variações Simples			Variações Acumuladas	
	Mês atual	Mês anterior	Mês ano anterior	em 2010	Últimos 12 meses
	julho-10	junho-10	julho-09		
Grupo 5 - Transportes	1,438	-0,884	0,412	1,782	2,611
Subgrupo 5.1 - Transportes	1,438	-0,884	0,412	1,782	2,611
<i>Item 5.1.1 - Transporte público</i>	-0,003	0,210	-0,007	2,748	2,744
<i>Item 5.1.2 - Veículo próprio</i>	-0,745	-0,845	0,235	1,269	-2,281
<i>Item 5.1.3 - Combustíveis (veículos)</i>	11,690	-6,163	2,685	-2,866	8,749

Fonte: Boletim IPC/CEPES, julho de 2010. CEPES/IEUFU - Uberlândia-MG.

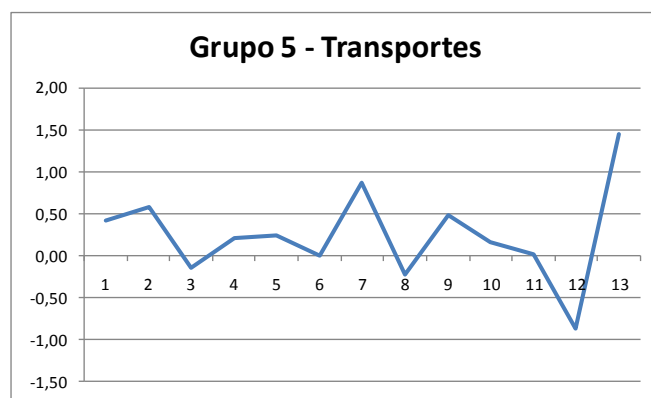
O Grupo Transportes apresentou, neste mês de julho de 2010, variação positiva de 1,438% ocorrendo, assim, um aumento de 2,322 pontos percentuais em relação à variação de junho que foi de -0,884%. Esta variação positiva é resultante de majorações ocorrida nos preços médios de um dos três itens do grupo, que foi: Combustíveis (veículos), enquanto que os demais itens do grupo apresentaram variações negativas, Transporte público e Veículo próprio. Sendo que o destaque foi o item Combustíveis (veículos), que apresentou um aumento de 11,690 pontos percentuais, em relação ao mês anterior. Apesar desta majoração, o acumulado do ano é de -2,866 pontos percentuais nestes 7 primeiros meses deste ano.

Comparando a variação ocorrida em julho/2010 em relação à de julho/2009, essa variação foi superior em 1,026 pontos percentuais, pois em julho/2009 a variação de preços foi de 0,412%.

Ao longo dos últimos doze meses, agosto/2009 a julho/2010, o Grupo Transportes apresentou uma variação acumulada de 2,611%. E o item que mais sofreu majoração de preços foi Combustíveis (veículos) (8,749%).

Como pode ser identificado no gráfico a seguir, ao longo dos últimos 13 meses, o grupo Transporte apresentou variações negativas de preços em quatro situações:

set/09 (-0,16%), dez/09 (-0,01%), fev/10 (-0,25%) e jun/10 (-0,88%), nos demais meses as variações foram positivas, sendo o destaque o mês de julho/2010, quando a variação percentual foi de 1,438%.



Fonte: Boletim IPC/CEPES, julho de 2010. CEPES/IEUFU Uberlândia-MG.

Dos sete produtos e/ou serviços que compõem o item Transporte público, três sofreram variações de preços, sendo duas variações positivas e uma variação negativa, e os demais produtos não apresentaram variações de preços.

Os dois produtos/serviços que apresentaram aumentos foram: Ônibus intermunicipal (2,38%) e Ônibus intermunicipal (0,04%). Em contrapartida o produto/serviço que apresentou redução de preços foi Avião -4,45%. E os produtos/serviços que não apresentaram variações de preços são: Ônibus urbano, Táxi, Transporte escolar e Ônibus Internacional.

Dentre os catorze produtos e/ou serviços que compõem o item Veículo próprio, dez

sofreram variações de preços, sendo quatro variações positivas e seis variações negativas. Os que sofreram variações positivas foram: Camioneta (3,32); Automóvel novo (1,01%); Som para veículo (0,95%) e Conserto de automóveis (0,44%). Em contrapartida os produtos/serviços que apresentaram reduções de preços foram: Motocicleta (-3,06%); Pneu e câmara de ar (-2,27%); Acessórios e peças de automóveis (-1,64%); Seguro voluntário de veículo

(-1,38%); Automóvel usado (-1,21%) e Óleo (0,07%).

Quanto ao terceiro item deste grupo, Combustíveis (veículos), dos três produtos e/ou serviços que compõem o item, todos sofreram variações de preços, sendo as três variações positivas, que foram às seguintes: Álcool (11,94%); Gasolina (12,11%) e Óleo diesel (0,19%).

Grupo Saúde e Cuidados Pessoais

Grupos, Subgrupos e Itens - IPC/CEPES
Comparativo das Variações Simples Mensais e Acumuladas nos Últimos 12 Meses e no Ano
julho de 2010

Mês / Ano	Variações Simples			Variações Acumuladas	
	Mês atual	Mês anterior	Mês ano anterior	em 2010	Últimos 12 meses
	julho-10	junho-10	julho-09		
Grupo 6 - Saúde e Cuidados Pessoais	0,021	0,195	0,003	4,756	6,286
Subgrupo 6.1 - Produtos farmacêuticos e Ópticos	-0,024	0,194	0,038	7,013	7,521
Item 6.1.1 - Produtos farmacêuticos	0,063	0,132	0,000	7,398	7,879
Item 6.1.2 - Óculos e lentes	-1,843	1,491	0,842	-0,901	0,119
Subgrupo 6.2 - Serviços de saúde	0,032	0,118	-0,005	7,525	8,572
Item 6.2.1 - Serviços médicos e dentários	0,000	0,337	0,000	10,171	13,235
Item 6.2.2 - Serviços laboratoriais e hospitalares	0,352	0,000	-0,052	1,368	1,366
Item 6.2.3 - Plano de saúde	0,000	0,000	0,000	6,765	6,765
Subgrupo 6.3 - Cuidados pessoais	0,089	0,250	-0,053	-0,999	2,456
Item 6.3.1 - Higiene pessoal	0,089	0,250	-0,053	-0,999	2,456

Fonte: Boletim IPC/CEPES, julho de 2010. CEPES/IEUFU - Uberlândia-MG.

O Grupo 6 - Saúde e Cuidados Pessoais, que acompanha a variação de preços de medicamentos, produtos ópticos, serviços de saúde e de cuidados pessoais, apresentou neste mês de julho/2010, uma variação média em seus preços, na razão de 0,021%, a sexta entre os nove grupos componentes do IPC/CEPES, e a menor entre as positivas. Com sua ponderação de 8,99% (4ª. maior), o Grupo contribuiu com 0,0019 ponto percentual ao resultado final do IPC/CEPES, uma participação relativa de 0,25%.

Subgrupos e itens

De uma maneira geral, tanto o Grupo quanto seus subgrupos apresentaram variações abaixo das verificadas no movimento anterior. O subgrupo 6.1 de produtos farmacêuticos e ópticos variou negativamente com -0,024% influenciado por uma retração do item 6.1.2 - óculos e lentes que marcou -1,843%. Os subgrupos 6.2-Serviços de saúde e 6.3-Cuidados pessoais marcaram 0,032 e 0,089 respectivamente, ambos abaixo de sua variação no movimento anterior, como afirmamos

Com estes resultados, a variação acumulada anual do grupo se elevou para 4,756%, e permanece como a 3ª maior. Para os últimos doze meses o percentual acumulado se elevou um pouco, passando dos anteriores 6,268% para atuais 6,286% e também continua como o terceiro maior.

Principais variações de preços

Aumentos

Eletrodiagnóstico	4,43
Produto para unhas	2,86
Artigo de maquiagem	2,27
Produto para limpeza de pele	1,72
Talco	1,06
Papel higiênico	1,03
Óculos sem grau	0,96
Armação de óculos	0,92
Desodorante	0,68
Creme para pele e bronzeador	0,60
Antialérgico e broncodilatador	0,26
Antiinflamatório e antireumático	0,18

Diminuições

Lente de grau	-4,92
Produtos para cabelo	-2,37
Absorvente higiênico	-1,65
Creme e fio dental	-0,78
Lâmina de barbear	-0,41

Grupo Despesas Pessoais

Grupos, Subgrupos e Itens - IPC/CEPES
Comparativo das Variações Simples Mensais e Acumuladas nos Últimos 12 Meses e no Ano

julho de 2010

Mês / Ano	Variações Simples			Variações Acumuladas	
	Mês atual	Mês anterior	Mês ano anterior	em 2010	Últimos 12 meses
	julho-10	junho-10	julho-09		
Grupo 7 - Despesas Pessoais	0,024	1,508	1,477	5,301	6,970
Subgrupo 7.1 - Serviços pessoais	0,071	0,126	0,991	6,801	8,040
Item 7.1.1 - Serviços pessoais	0,071	0,126	0,991	6,801	8,040
Subgrupo 7.2 - Recreação, fumo e filmes	-0,003	2,289	1,751	4,440	6,342
Item 7.2.1 - Recreação	0,068	-0,165	2,454	3,961	7,539
Item 7.2.2 - Fumo	0,000	5,654	1,079	5,654	5,654
Item 7.2.3 - Fotografia e filmagem	-0,786	-0,368	0,000	-1,705	-1,434

Fonte: Boletim IPC/CEPES, julho de 2010. CEPES/IEUFU - Uberlândia-MG.

Outro grupo a apresentar desaceleração em seu nível de reajustes foi o Grupo 7 - Despesas Pessoais, que marcou a segunda menor variação entre as positivas, com 0,024%. Como sua ponderação é de 6,17% (a sexta), contribuiu ao movimento geral com 0,0015 ponto percentual o que resulta em uma participação relativa de 0,20%, a sétima em importância.

Subgrupos e itens

Como dito anteriormente, tanto o grupo quanto seus subgrupos apresentaram variações inferiores às verificadas no movimento anterior. A mais significativa foi a do subgrupo 7.2 - Recreação, fumo e filmes que recuou de 2,289% no movimento anterior para -0,003% no atual. A influencia principal nessa redução foi oriunda dos preços do item 7.2.3 – Fotografia e filmagem que apresentou uma redução média em seus preços na razão de -0,786%, acentuando uma tendência de baixa apresentada no movimento anterior onde marcou -0,368%. O item 7.1 – Serviços

pessoais, marcou 0,071%, também abaixo dos 0,126% do movimento anterior

O índice acumulado do Grupo 7 para o ano de 2010 está agora em 5,301% e continua a maior. Para os últimos doze meses está agora em 6,970% e é, também, a maior.

Principais variações de preços

Aumentos

Boite, danceteria e discoteca	5,105
Clube	4,77
Instrumento musical	0,70
Cabeleireiro	0,44
Bicicleta	0,22
Material de caça e pesca	0,18

Diminuições

Máquina fotográfica	10,11
Alimento para animais (exceto cães)	-2,67
Brinquedos	-1,89
Aluguel de fita de vídeo-cassete	-1,45
Manicure e pedicure	-0,54
Alimento para cães	-0,16

Grupo Educação

Grupos, Subgrupos e Itens - IPC/CEPES
Comparativo das Variações Simples Mensais e Acumuladas nos Últimos 12 Meses e no Ano

julho de 2010

Mês / Ano	Variações Simples			Variações Acumuladas	
	Mês atual	Mês anterior	Mês ano anterior	em 2010	Últimos 12 meses
	julho-10	junho-10	julho-09		
Grupo 8 - Educação	-0,047	0,143	-0,064	4,829	6,329
Subgrupo 8.1 - Educação	-0,047	0,143	-0,064	4,829	6,329
Item 8.1.1 - Cursos	0,000	0,000	0,052	5,557	5,570
Item 8.1.2 - Leitura	-0,297	0,488	-0,100	0,870	3,661
Item 8.1.3 - Papelaria	-0,011	0,649	-0,834	5,184	15,362

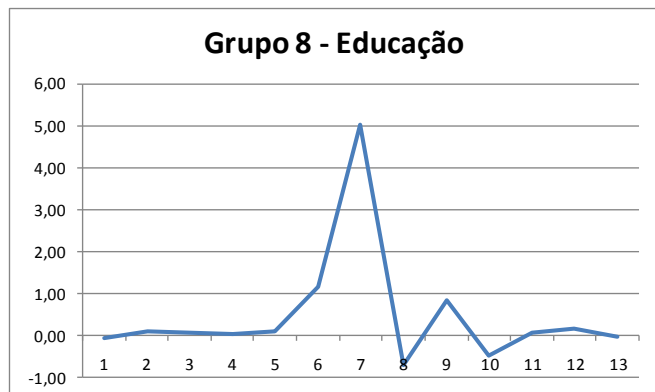
Fonte: Boletim IPC/CEPES, julho de 2010. CEPES/IEUFU - Uberlândia-MG.

O Grupo Educação apresentou, neste mês de julho de 2010, variação negativa de -0,047% ocorrendo, assim, uma redução de 0,190 pontos percentuais em relação à variação de

junho que foi de 0,143%. Esta variação é resultante das reduções nos preços médios ocorridos em dois dos três itens do grupo Educação que foram: Leitura e Papelaria.

Comparando a variação ocorrida em julho/2010 em relação à de julho/2009, essa variação negativa foi superior em 0,017 pontos percentuais, pois em julho/2009 houve redução nos preços do Grupo Educação da ordem de -0,064%.

Ao longo dos últimos doze meses, agosto/2009 a julho/2010, o Grupo Educação apresentou uma variação acumulada de 6,329%. E os itens que mais sofreram majorações de preços foi Papelaria (15,362%), seguido de Cursos (5,570%).



Fonte: Boletim IPC/CEPES, julho de 2010. CEPES/IEUFU Uberlândia-MG.

Como pode ser observado no gráfico anterior, ao longo dos últimos 13 meses, o grupo Educação apresentou variações negativas de preços em quatro situações: julho/09 (-0,06%), fev/10 (-0,71%) abr/10 (-0,48%) e jul/10 (-0,05%), nos demais meses as variações foram positivas, sendo o destaque o mês de janeiro/2010, quando a variação percentual foi de 5,03%.

Dentre os três itens deste grupo, dois apresentaram variações de preços negativas e um não apresentou variações de preços. Os itens que apresentaram variações de preços foram: Leitura (-0,297%) e Papelaria (-0,011%). O item que não apresentou variação de preços foi Cursos (0,000%).

Dos oito produtos e/ou serviços que compõem o item Cursos, todos não sofreram variações de preços, sendo eles: Curso de primeiro grau; Curso pré-escolar; Curso de terceiro grau; Cursos diversos; Cursos de segundo grau; Livro didático; Livro e revista técnica e Creche.

Dentre os quatro produtos e/ou serviços que compõem o item Leitura, uma sofreu variação de preço, sendo esta variação negativa. O item que sofreu variação negativa foi Livro não didático (-1,873%). E os itens que não apresentaram variações de preços foram: Jornal diário, Revista na técnica e Assinatura de jornal.

Quanto ao terceiro item deste grupo, Papelaria, dos três produtos e/ou serviços que compõem o item, todos sofreram variações de preço, sendo duas variações positivas e uma variação negativa. Os produtos/serviços que sofreram majorações de preços foram: Fotocópia (11,49%) e Caderno escolar (0,22%) e o produto/serviço que apresentou redução de preço foi Artigo de papelaria (-0,642%).

Grupo Comunicação

Grupos, Subgrupos e Itens - IPC/CEPES
Comparativo das Variações Simples Mensais e Acumuladas nos Últimos 12 Meses e no Ano
julho de 2010

Mês / Ano	Variações Simples			Variações Acumuladas	
	Mês atual	Mês anterior	Mês ano anterior	em 2010	Últimos 12 meses
	julho-10	junho-10	julho-09		
Grupo 9 - Comunicação	-0,012	-0,009	0,006	0,097	0,272
Subgrupo 9.1 - Comunicação	-0,012	-0,009	0,006	0,097	0,272
Item 9.1.1 - Comunicação	-0,012	-0,009	0,006	0,097	0,272

Fonte: Boletim IPC/CEPES, julho de 2010. CEPES/IEUFU - Uberlândia-MG.

O Grupo Comunicação apresentou, neste mês julho de 2010, variação negativa de -0,012% ocorrendo, assim, uma redução de 0,003 pontos percentuais em relação à variação de junho que foi de -0,009%.

Comparando a variação ocorrida em julho/2010 em relação à de julho/2009, a do presente ano foi menor em 0,018 pontos percentuais, pois em julho/2009 houve majoração nos preços do Grupo Comunicação da ordem de 0,006%.

Nos últimos doze meses, agosto/2009 a julho/2010, o Grupo Comunicação apresentou uma variação acumulada de 0,272%.



Fonte: Boletim IPC/CEPES, julho de 2010. CEPES/IEUFU Uberlândia-MG.

Como pode ser visualizado no gráfico acima, ao longo dos últimos 13 meses, o grupo Comunicação apresentou variações negativas de preços em quatro situações: setembro/2009 (-0,01%), maio/10 (-0,05%) junho/2010 (-0,009%) e julho/2010 (-0,01%),

nos demais meses as variações foram positivas, sendo o destaque o mês de janeiro/2010, quando a variação percentual foi de 0,13%. Também pode ser observado que pelo terceiro mês consecutivo teve-se variação de preços negativa, maio, junho e julho.

Neste mês de julho/2010, dos seis produtos/serviços que compõem o grupo Comunicação, três apresentaram variações de preços, sendo uma variação positiva e duas variações negativas. O produto/serviço que apresentou variação positiva foi Telefone fixo (0,53%) e os produtos/serviços que apresentaram variações negativas foram: Aparelho telefônico (-2,48%) e Telefone celular (-0,77%).

Os demais itens que não sofreram nenhuma variação de preços foram: Telefone público, TV a cabo e Postagem de cartas (EBCT).

Produtos e Serviços com Maior Variação de Preços

Índice de Preços ao Consumidor de Uberlândia - IPC/CEPES Produtos e serviços com maior variação de preços (julho / 2010)

Produtos e Serviços que mais encareceram	
LIMÃO	14,21%
ÁLCOOL	12,10%
GASOLINA	11,94%
FOTOCÓPIA	11,49%
MISTURA PARA DOCES	9,83%
LINGERIE	8,93%
LATA DE LIXO	7,52%
ALHO	6,20%
TENIS	5,51%
CALDOS	5,30%
GARRAFA TÉRMICA	5,28%
FREEZER	5,21%
BOITE, DANCETERIA E DISCOTECA	5,10%

Produtos e Serviços que mais baratearam	
AÇÚCAR CRISTAL	-16,19%
COMINHO	-11,75%
CEBOLA	-10,79%
IOGURTE	-10,66%
MÁQUINA FOTOGRÁFICA	-10,11%
BATATA-INGLESA	-9,65%
MARACUJÁ	-9,38%
RAPADURA	-8,35%
PEIXE - PIRAMUTABA	-8,10%
ALFACE	-7,89%
TOMATE	-7,89%
VAGEM	-7,69%
PEIXE - TRAIRA	-7,42%

Fonte: Boletim IPC/CEPES, julho de 2010. CEPES/IEUFU: Uberlândia-MG.

Cesta Básica

Cesta Básica em Uberlândia

Comparativo das Variações Simples Mensais e Acumuladas nos Últimos 12 Meses e no Ano

julho - 2010

Produtos	Quantidade	Variações Simples			Variações Acumuladas		
		Mês atual	Mês anterior	Mês ano anterior	Simples	Acumulada no ano	Acumulado últimos 12 meses
		julho-10	junho-10	julho-09			
Arroz	3,0 Kg	R\$ 5,73	R\$ 5,72	R\$ 5,61	0,03%	3,94%	2,07%
Feijão	4,5 Kg	R\$ 16,45	R\$ 17,03	R\$ 14,02	-3,38%	24,14%	17,40%
Far. de Trigo	1,5 Kg	R\$ 2,33	R\$ 2,38	R\$ 2,80	-2,05%	-11,89%	-16,89%
Batata	6,0 Kg	R\$ 15,93	R\$ 17,55	R\$ 11,47	-9,22%	14,54%	38,91%
Tomate	9,0 Kg	R\$ 25,82	R\$ 28,19	R\$ 22,28	-8,39%	-5,24%	15,92%
Açúcar	3,0 Kg	R\$ 3,82	R\$ 4,57	R\$ 3,66	-16,41%	-17,16%	4,27%
Banana	7,5 Dz	R\$ 16,19	R\$ 15,95	R\$ 17,61	1,45%	-21,23%	-8,11%
Carne	6,0 Kg	R\$ 57,99	R\$ 58,19	R\$ 57,01	-0,34%	1,29%	1,72%
Leite	7,5 Lt	R\$ 13,21	R\$ 13,59	R\$ 14,86	-2,81%	17,05%	-11,11%
Pão	6,0 Kg	R\$ 34,06	R\$ 34,78	R\$ 34,03	-2,06%	-3,88%	0,08%
Óleo	1,0 Lt	R\$ 2,25	R\$ 2,24	R\$ 2,35	0,85%	-10,37%	-4,05%
Margarina	0,75 Kg	R\$ 4,28	R\$ 4,34	R\$ 4,41	-1,50%	-0,06%	-3,05%
Café	0,6 Kg	R\$ 6,37	R\$ 6,35	R\$ 6,37	0,30%	1,45%	0,07%
Valor da Cesta Básica		R\$ 204,44	R\$ 210,89	R\$ 196,49	-3,06%	-0,42%	4,05%

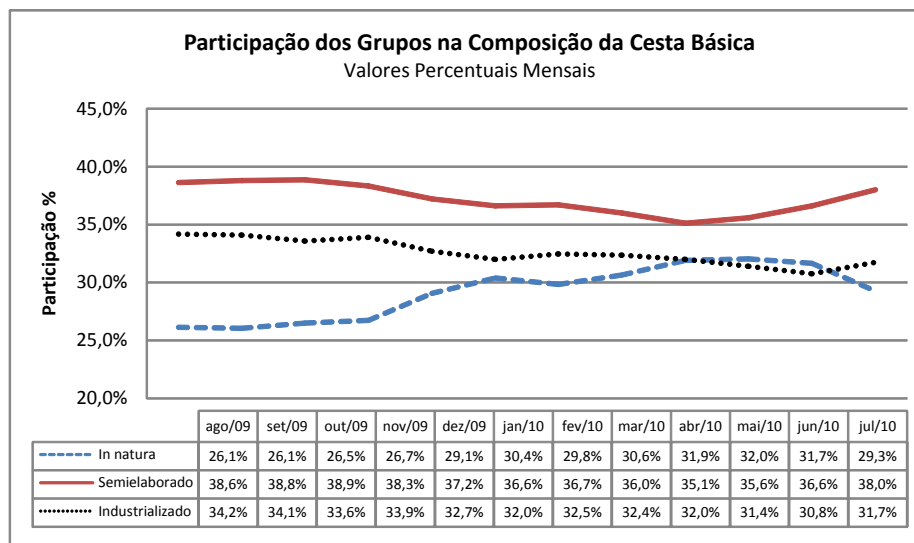
Fonte: Boletim IPC/CEPES, julho de 2010. CEPES/IEUFU - Uberlândia-MG.

Neste mês de julho, o preço total da Cesta Básica sofreu uma variação de -3,06%, ficando 1,14 p.p. superiores aos -4,20% apurados em junho. Com essa taxa o acumulado nos últimos doze meses esta em 4,05% e nos sete primeiros meses do ano em -0,42%.

Como pode ser percebido no Quadro acima, o valor da Cesta Básica passou de R\$ 210,89

para R\$ 204,44 neste mês e, dentre os treze produtos de gêneros alimentícios que a compõem, nove deles foram responsáveis pela redução dos preços em julho, chamando a atenção o Açúcar (-16,41%); Batata (-9,22%) e o Tomate (-8,39%).

Os produtos que tiveram aumento de preços foram o Óleo (0,85%); Banana (1,45%); e o Café (0,30%).



Fonte: Boletim IPC/CEPES, julho de 2010. CEPES/IEUFU: Uberlândia-MG.

NOTA: Grupo dos produtos In natura composto por Batata, Tomate e Banana;

Grupo dos Semielaborados Arroz, Feijão e Carne;

Grupo dos Industrializados: Açúcar, Farinha de Trigo, Leite, Pão, Óleo, Margarina e Café.

Cesta Básica (CB) e Salário Mínimo Líquido (SML) em Uberlândia – MG
agosto - 2009 a julho - 2010

Mês/Ano	Cesta Básica		Salário Mínimo Líquido		Variação acumulada nos últimos 12 meses		C.B./S.M.L.
	Valor	Variação	Valor	Variação	C.B.	S.M.L.	
ago/09	R\$ 196,05	-0,22%	R\$ 427,80	0,00%	-6,44%	12,05%	45,83%
set/09	R\$ 198,20	1,09%	R\$ 427,80	0,00%	-4,18%	12,05%	46,33%
out/09	R\$ 196,41	-0,90%	R\$ 427,80	0,00%	-4,82%	12,05%	45,91%
nov/09	R\$ 200,37	2,01%	R\$ 427,80	0,00%	-2,72%	12,05%	46,84%
dez/09	R\$ 205,72	2,67%	R\$ 427,80	0,00%	0,59%	12,05%	48,09%
jan/10	R\$ 206,81	0,53%	R\$ 469,20	9,68%	-0,92%	21,74%	44,08%
fev/10	R\$ 209,30	1,20%	R\$ 469,20	0,00%	2,31%	21,74%	44,61%
mar/10	R\$ 215,11	2,78%	R\$ 469,20	0,00%	6,36%	9,68%	45,85%
abr/10	R\$ 219,35	1,97%	R\$ 469,20	0,00%	9,54%	9,68%	46,75%
mai/10	R\$ 220,14	0,36%	R\$ 469,20	0,00%	10,27%	9,68%	46,92%
jun/10	R\$ 210,89	-4,20%	R\$ 469,20	0,00%	5,84%	9,68%	44,95%
jul/10	R\$ 204,44	-3,06%	R\$ 469,20	0,00%	4,05%	9,68%	43,57%

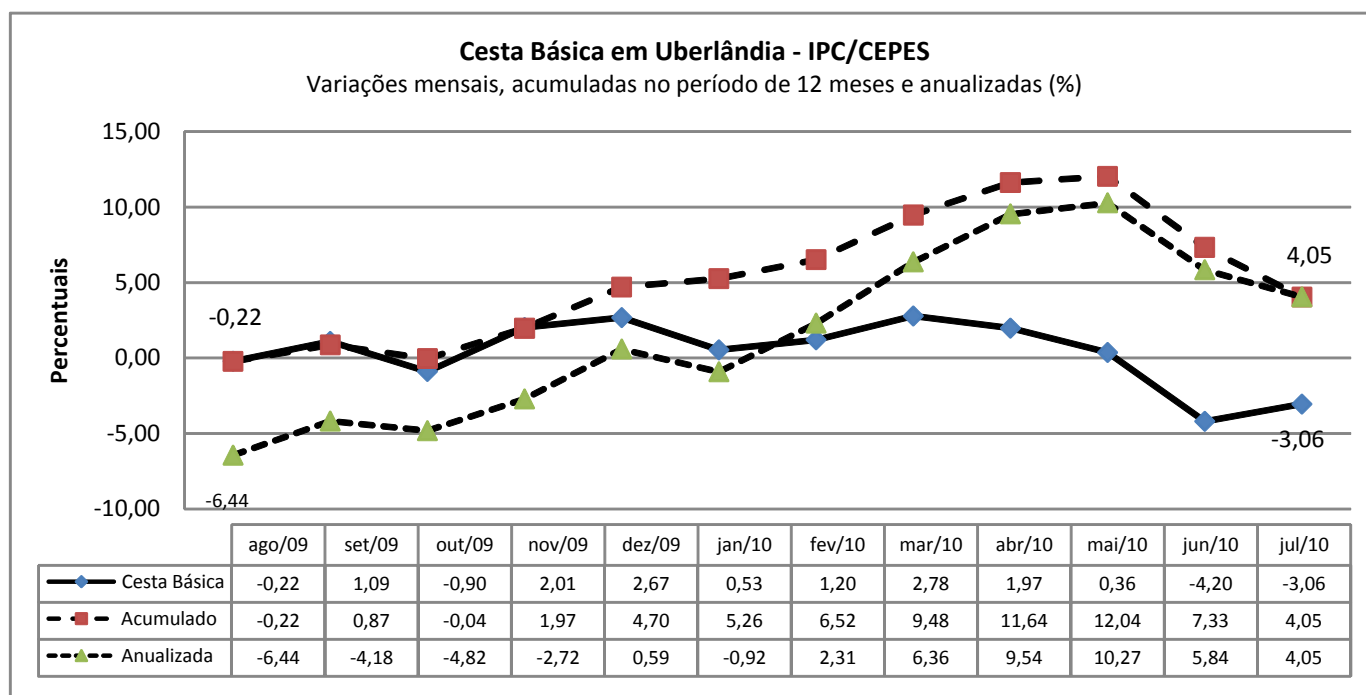
Fonte: Boletim IPC/CEPES, julho de 2010. CEPES/IEUFU - Uberlândia-MG.

Em 1º de janeiro de 2010 o Salário Mínimo no país passou a valer R\$ 510,00, com um reajuste nominal de 9,68%. Nos dois primeiros meses de 2010 o aumento real do salário esteve em 21,74%, pois se acrescentava ao aumento deste ano, o aumento anterior do salário (12,05%), ocorrido a menos de doze meses (fevereiro de 2009).

Quando se considera a relação da Cesta Básica com o Salário Mínimo, verifica-se que,

no mês de julho, mesmo com o reajuste nominal de 9,68%, o trabalhador local que recebeu um salário mínimo líquido de R\$ 469,20, passou a utilizar 43,57% desse para adquirir os produtos da Cesta Básica, comprometendo parte significativa da renda com a alimentação.

Nos últimos doze meses a Cesta Básica acumula uma inflação de 4,05%, conforme Gráfico abaixo.



Fonte: Boletim IPC/CEPES, julho de 2010. CEPES/IEUFU: Uberlândia-MG.

Horas Trabalhadas

Número de horas trabalhadas para aquisição da Cesta Básica, como parte do tempo de trabalho utilizado na obtenção do Salário Mínimo
(220 horas mensais)

agosto - 2009 a julho - 2010

Mês/Ano	Tempo de Trabalho		Variações	
	Horas	Minutos	Acum. últimos 12 meses	Simplex
ago/09	92 h	45 m	-6,44%	-0,22%
set/09	93 h	47 m	-4,18%	1,09%
out/09	92 h	56 m	-4,82%	-0,90%
nov/09	94 h	49 m	-2,72%	2,01%
dez/09	97 h	19 m	0,59%	2,67%
jan/10	89 h	19 m	-0,92%	0,53%
fev/10	90 h	18 m	2,31%	1,20%
mar/10	92 h	46 m	6,36%	2,78%
abr/10	94 h	37 m	9,54%	1,97%
mai/10	94 h	57 m	10,27%	0,36%
jun/10	90 h	58 m	5,84%	-4,20%
jul/10	88 h	11 m	4,05%	-3,06%

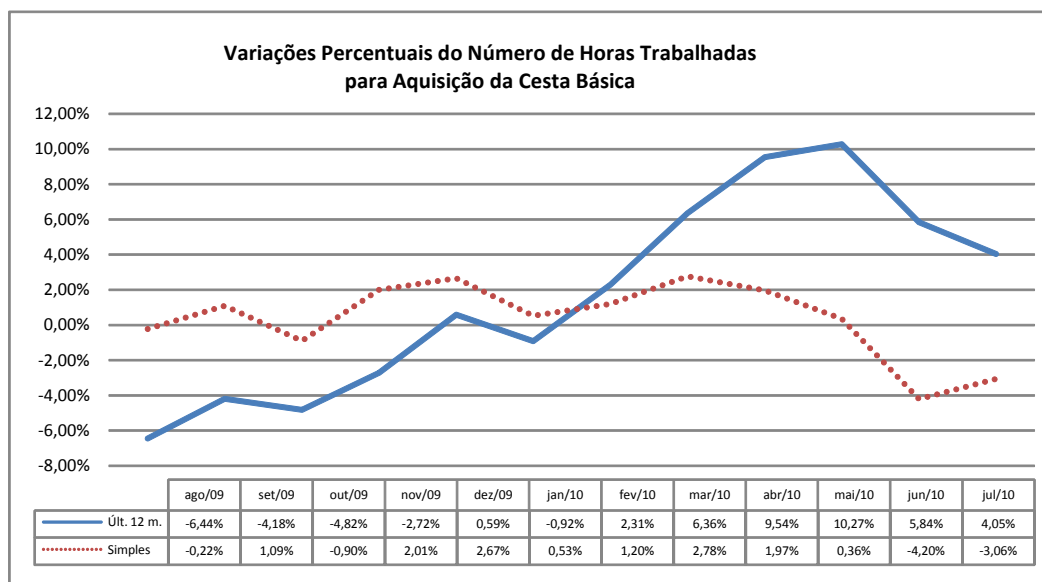
Fonte: Boletim IPC/CEPES, julho de 2010. CEPES/IEUFU - Uberlândia-MG.

O trabalhador uberlandense que recebe salário mínimo precisou cumprir, em julho, uma jornada inferior do que a necessária em junho para a compra dos mesmos produtos alimentícios: 88 horas e 11 minutos, contra 90 horas e 58 minutos.

Quando a comparação é feita com agosto de 2009, a jornada atual é menor, pois naquele

mês correspondia a 92 horas e 45 minutos, conforme demonstra o quadro acima.

Embora a variação do Número de horas trabalhadas acumuladas nos últimos doze meses tenha reduzido duas horas, o trabalhador em Uberlândia continua a utilizar um grande percentual de horas para adquirir os produtos da Cesta Básica (43,57%).



Fonte: Boletim IPC/CEPES, julho de 2010. CEPES/IEUFU - Uberlândia-MG.

Salário Mínimo Necessário

O Salário Mínimo, de acordo com o preceito constitucional, é o salário mínimo fixado em lei, nacionalmente unificado, capaz de atender às necessidades vitais básicas do trabalhador e às de sua família, como moradia, alimentação, educação, saúde, lazer, vestuário, higiene, transporte e previdência social, reajustado periodicamente, de modo a preservar o poder aquisitivo, vedado sua vinculação para qualquer fim (Constituição da República Federativa do Brasil, capítulo II, Dos Direitos Sociais, artigo 7º, inciso IV). Assim, o Salário Mínimo Necessário (S.M.N.) é calculado tomando-se como referência o valor da Cesta Básica ajustado para uma família constituída por 2 adultos e 2 crianças (ou três adultos), considerando os gastos com outros itens de

despesa (Educação, Saúde, Transporte, Vestuário, etc.), de acordo com procedimento adotado pelo DIEESE.

No mês de julho de 2010, o S.M.N. apresentou variação negativa de -3,06% em relação ao mês anterior, passando de R\$ 2.074,65 para R\$ 2.011,18. Com esta variação, a taxa acumulada nos últimos doze meses reduziu para 4,05%. Dessa forma, o valor do Salário Mínimo Líquido de R\$ 469,20 passou a corresponder a um percentual de 23,33% do valor do S.M.N. e, mesmo tendo sido reajustado em 9,68%, nos últimos 12 meses, continua mantendo uma significativa distância do valor necessário à sobrevivência das famílias uberlandenses em relação ao valor oficial.

Salário Mínimo Necessário (SMN) e Salário Mínimo Líquido (SML) em Uberlândia-MG
agosto - 2009 a julho - 2010

Mês/Ano	Salário Mínimo Necessário		Salário Mínimo Líquido		Variação acumulada nos últimos 12 meses		S.M.N./S.M.L.
	Valor	Variação	Valor	Variação	C.B.	S.M.L.	
ago/09	R\$ 1.928,70	-0,22%	R\$ 427,80	0,00%	-6,44%	12,05%	22,18%
set/09	R\$ 1.949,80	1,09%	R\$ 427,80	0,00%	-4,18%	12,05%	21,94%
out/09	R\$ 1.932,27	-0,90%	R\$ 427,80	0,00%	-4,82%	12,05%	22,14%
nov/09	R\$ 1.971,13	2,01%	R\$ 427,80	0,00%	-2,72%	12,05%	21,70%
dez/09	R\$ 2.023,77	2,67%	R\$ 427,80	0,00%	0,59%	12,05%	21,14%
jan/10	R\$ 2.034,56	0,53%	R\$ 469,20	9,68%	-0,92%	21,74%	23,06%
fev/10	R\$ 2.058,99	1,20%	R\$ 469,20	0,00%	2,31%	21,74%	22,79%
mar/10	R\$ 2.116,17	2,78%	R\$ 469,20	0,00%	6,36%	9,68%	22,17%
abr/10	R\$ 2.157,89	1,97%	R\$ 469,20	0,00%	9,54%	9,68%	21,74%
mai/10	R\$ 2.165,67	0,36%	R\$ 469,20	0,00%	10,27%	9,68%	21,67%
jun/10	R\$ 2.074,65	-4,20%	R\$ 469,20	0,00%	5,84%	9,68%	22,62%
jul/10	R\$ 2.011,18	-3,06%	R\$ 469,20	0,00%	4,05%	9,68%	23,33%

Fonte: Boletim IPC/CEPES, julho de 2010. CEPES/IEUFU - Uberlândia-MG.

IPC/CEPES – EQUIPE DE ELABORAÇÃO:

Economistas: Henrique Daniel L. B. Pereira (Coordenador), Carlos José Diniz (Gerente), José Wagner Vieira (Gerente), Álvaro Fonseca e Silva Jr., André Luiz Teles Rodrigues, Durval Perin. **Apoio Técnico:** Carlos Manoel Nogueira, Claudécio Lourenço, Diógenes Rodrigues de Oliveira, Edivaldo Borges de Souza, Gilson Vital de Oliveira Souza, Gláucio de Castro, João Batista da Silva, Mário José Ferreira, Walter Martins Silva. **Analista de Sistemas:** Everton Rocha Lira.

Correspondências para: CEPES / IEUFU - Av. João Naves de Ávila, 2.121 - Bloco 1J - Campus Santa Mônica - CEP 38.400-902 – Uberlândia/MG - **Telefones:** (34) 3239-4157, 4327 ou 4205(fax)

Endereço eletrônico: E-mail cepes@ufu.br

Sítio: <http://www.ie.ufu.br/cepes/default.asp>